



Wise Woman

Style guide

Innehåll

Style guide	1
Innehåll	2
Grafisk profil	3
Filer, färgrymder & format	4
Logotypens varianter	5
Logotypens storlek och avstånd	6
Grafiska element	7
Placering av logotyp mot bakgrund	8
Logotypen får inte ändras	11
Färger	12
Primär Typografi	13
Typografiska riktlinjer (exempel)	14
Alternativ typografi	15
Kommunikationsexempel	16

Grafisk profil

Den grafiska profilen för Wise Woman är en del av varumärket och omfattar vårt namn samt en symbol som tillsammans bildar vår logotyp. En väl inarbetad grafisk profil ger Wise Woman ett tydligt kännetecken både bland medarbetare, kunder och omvärlden.

En enhetlig profil förstärker vår strävan att framträda som ett modernt och kundinriktat företag och är ett sätt att marknadsföra Wise Woman. Den skapar också en tydlighet internt och stärker samhörigheten bland oss som arbetar på Wise Woman. Externt ger den en tydligare bild av företaget och skapar ett större förtroende.

Grafiska element

Logotypen ska förmedla Wise Woman's värden och spegla vårt företag. Som komplement kan ytterligare grafiska element som är relaterade till logotypen användas.

Style guide

För att profileringen av Wise Woman ska bli enhetlig och konsekvent behövs det profilregler och riktlinjer. I denna manual finns de viktigaste reglerna beskrivna. Dessa regler måste följas i detalj. Är du osäker om tillämpningen, tag kontakt med ansvarig person på Wise Woman. Se under rubriken "**Hjälp**" till höger.

Korrekt material

Kontrollera att de filer som används är de som framställts med den grafiska profilen för Wise Woman.

I logotypfoldern är filerna döpta med respektive färgrymd och filformat. För att se filformat behöver din dator vara inställd så att den visar suffix (filename extension) i filnamnet.

Hjälp

Vid tveksamheter, kontrollera alltid med ansvarig person på Wise Woman:

Jessica Odén

Mobil

0739-124992

E-post

jessica@wisewoman.se

Filer, färgrymder & format

Färgrymder

Rekommenderad användning:

CMYK	Digitaltryck, Offsettryck
hex, RGB	Web, Officeprogram och liknande
PMS	Screentryck, Offsettryck

Filformat

Rekommenderad användning:

.ai & .eps	Vectorformat som används för traditionellt tryck och som går bra att redigera (med tex ADOBE Illustrator). Dessa bildfiler är skalbara med bibehållen upplösning. Kan med fördel användas som grund för att exportera till andra filformat vid behov.
.png	Officeprogram och liknande samt webb.
.jpg	Universellt format som är kompatibelt med de flesta applikationer inklusive Officeprogram och liknande samt webb.
.svg	Vectorformat för web
.tif	Rasterformat (för användning i Indesign)

Logotypfoldern

Foldern innehåller Wise Woman logofiler (och dess variationer) i samtliga färgrymder och i filformaten .ai, eps, .svg, .jpg och .png. I foldrarna som innehåller .jpg och .png finns subfoldrar med olika storlekar.

Filer med ordet "symbol" i filnamnet innehåller "symbolen" utan text.

Foldern med grafiska element

Foldern innehåller Wise Woman grafiska element i samtliga färgrymder och i filformaten .ai, eps, .svg, .jpg och .png. I foldrarna som innehåller .jpg och .png finns subfoldrar med olika storlekar.

Det finns också en folder med filer i TIF-format i gråskala för användning i ADOBE Indesign. Färg och opacitet kan då styras direkt i Indesign (exempel här till höger).

Logotypens varianter

Horisontell



Vertikal



Symbol



Logotypens storlek och avstånd

Minsta storlek

För att säkerställa att logotypen alltid är läsbar och reproduceras på bästa sätt har minsta tillåtna storlek fastställts. Använd aldrig logotypen i mindre storlekar än de som visas nedan. Som illustrerat mäts minsta tillåtna storlek på bredden.

Så långt det är möjligt bör logotypen naturligtvis vara större. Speciellt vid tryck i dagspress bör man tänka på försämrade läsbarhet.



Tom yta

En tom yta runt logotypen gör att den framträder bättre och förhindrar ett rörigt intryck. Undvik alltså att tränga ihop logotypen med andra grafiska element så som text eller bilder.

Minsta avstånd till andra element får ej understiga **symbolens diameter (X)**.

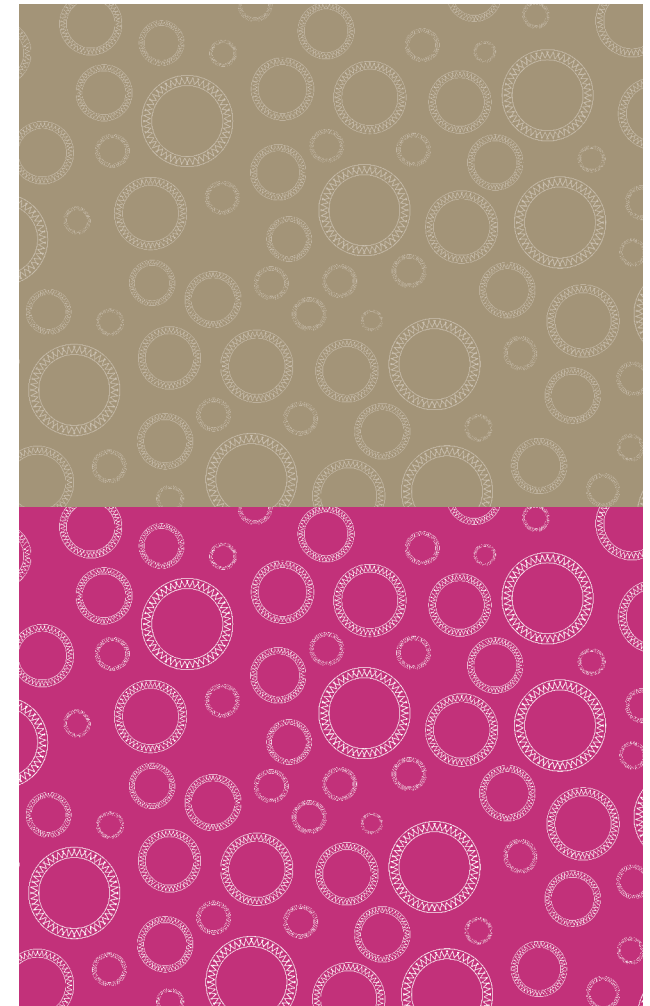
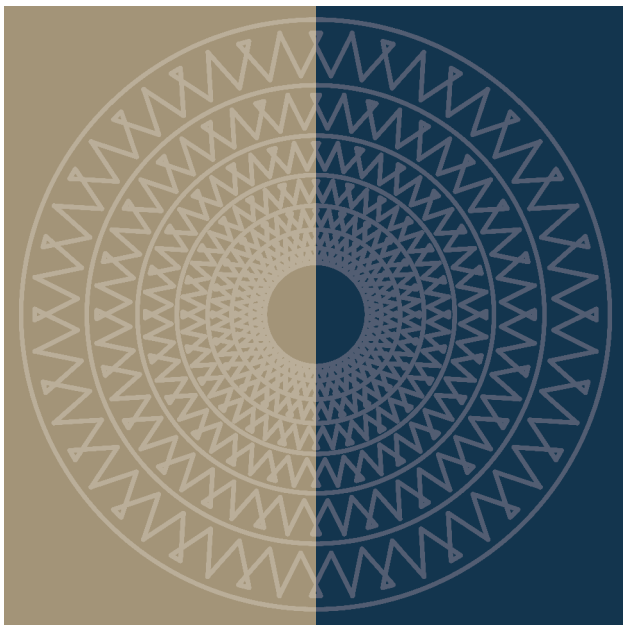
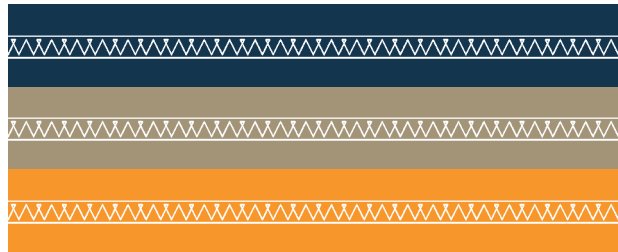
Logotypen kan placeras ovanpå en bakgrundsbild som passar för ändamålet men fortfarande gäller då avstånden till övriga element i aktuell layout.



Grafiska element

Ett grafiskt element skapar igenkänning och styr placering av bilder, typografi, grafisk hierarki och färg. Det kan också fungera som dekor i de fall bild saknas. Det finns 4 stycken olika element. Elementet kan förekomma på ett antal placeringar på omslag, trycksaker, webbplatser och profilprodukter etc.

Elementen finns förutom i vectorformat även i TIF vilket medger styrning av färger och opacitet direkt i ADOBE Indesign (exempel här på sidan).



Placering av logotyp mot bakgrund

Jämn ljus bakgrund

På foto eller annan bakgrund som är inte är för orolig går det bra att placera logotypen som den är.



”Orolig” bakgrund

På foto eller annan bakgrund som är ojämn/orolig bör logotypens placering lösas genom att lägga in ett vitt eller något transparent block mellan bild och logotyp på det sätt som illustreras här för bästa läsbarhet.



Mörk jämn bakgrund

På foto eller annan bakgrund som är tillräckligt jämn och mörk. Om bakgrundens färg inte kontrasterar mot logotypens färger bör man använda samma tillvägagångssätt som på föregående sida (sid 9).



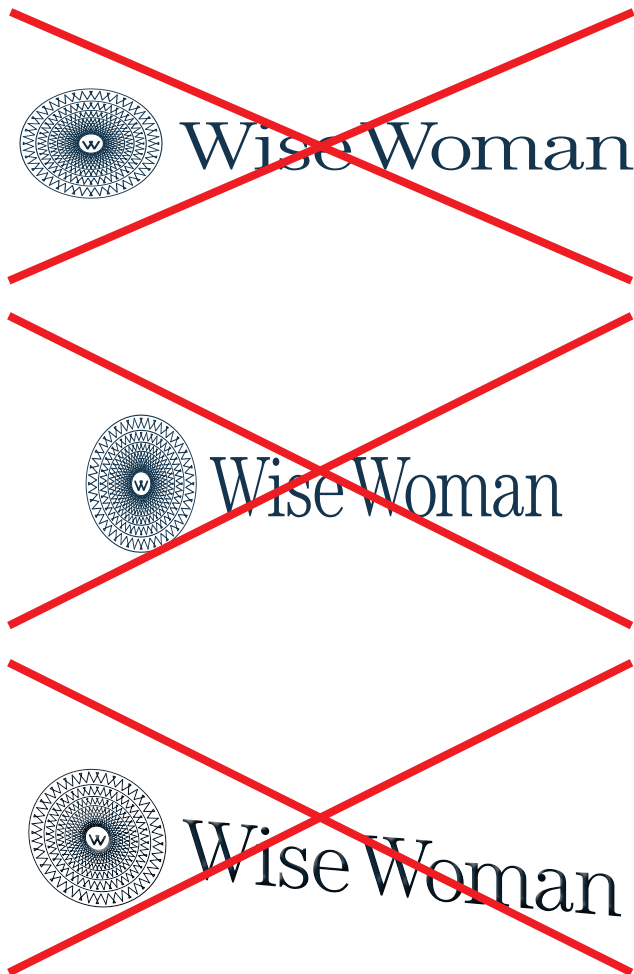
Logotypen får inte ändras

Logotypen är unik. Det betyder att man inte får skapa en egen version med en liknande form. Den får inte manipuleras formmässigt på något sätt. Reglerna är till för att det alltid ska vara lätt att känna igen Wise Woman som avsändare eller bärare av budskap.

Kontrollera även noggrant att logotypen inte "autopassas" till bildram av misstag. När logotypen monteras ska den ha samma skala horisontellt och vertikalt.

Inga färg-, form- eller kompositionsförändringar.

Logotypen är speciellt framtagen för Wise Woman. Det gäller både symbolen och företagsnamnet.



Färger

Färgpalett

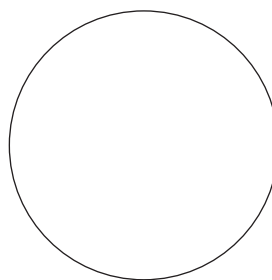
Wise Woman har 5 färger i sin palett som också kan kombineras med vitt och svart.

Den mörkblå färgen kan med fördel användas till text istället för svart.

Gråskala (% av svart) kan också användas.

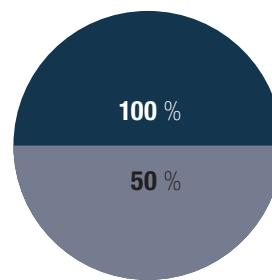
Tints & shades

Vid behov kan även tints användas (% av färg). Shades (mindre andel svart läggs till färgen) används endast vid behov i gradients och tunna borders.

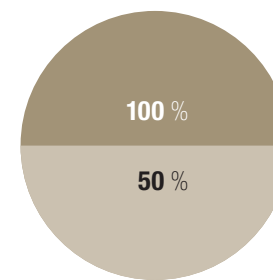


CMYK C=0 M=0 Y=0 K=0
PMS* "White Ink"
hex #FFFFFF

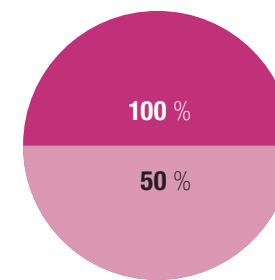
*Det finns ingen Pantone-kod för vit.
Ange White Ink till tryckeriet.



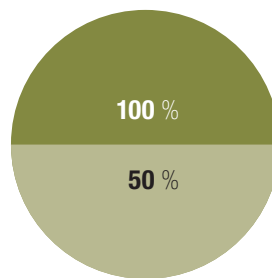
CMYK C=93 M=73 Y=43 K=42
PMS 7546 C
hex #20354D



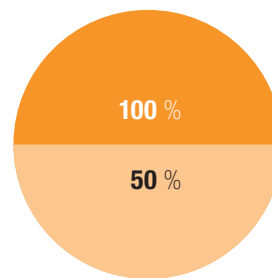
CMYK C=30 M=32 Y=50 K=13
PMS 7530 C
hex #AD9B7B



CMYK C=20 M=93 Y=20 K=4
PMS 7635 C
hex #C32E73



CMYK C=47 M=30 Y=88 K=15
PMS 7495 C
hex #8C8C3A



CMYK C=0 M=49 Y=94 K=0
PMS 715 C
hex #EC971D

Primär Typografi

I vårt skriftspråk fungerar bokstäverna som visuella signaler och själva informationen finns i bokstävernas form. En enhetlig och god typografi ovärderlig i all skriven kommunikation. Med typografi anger vi samtalston och gör innehåller tydligt för läsaren. Den typografi vi använder ska stämma väl överens med identiteten i övrigt.

Typsnitt

Wise Womans:s huvudtypsnitt för trycksaker är:

För rubriker: **ITC Century Std**

För övrig text: **Helvetica Neue LT Std**

Båda typsnitten finns i olika typsnittvarianter, det vill säga kompletta uppsättningar av alfabetets bokstäver, siffror och andra tecken i normal och kursiv still med olika teckengrovelkar (från "thin" till "black"). Dessutom finns typsnitten i "condensed" (och Helvetica även i "extended").

Century är ett typsnitt med seriffer.

Helvetica är en linjär (sanserif).

Storlek, radavstånd

Storlek och radavstånd för rubriker och brödtext beror naturligtvis helt på vilken typ av trycksak (eller annat medium) det är fråga om.

När det gäller övriga media och dokument som framställs för tryck ansvarar formgivaren av dessa för att använda typografin på passande sätt (och inom de ramar som finns beskrivna här) beroende på format/medium.

ITC Century

ABCDEFGHIJKLMNOPQRSTUVWXYZ
STUVWXYZÅÄÖ

abcdefghijklmnopqrstuvwxyz
åäö

.,!? 123456789

Light	<i>italic</i>
Book	<i>italic</i>
Bold	<i>italic</i>
Ultra	<i>italic</i>

Helvetica Neue

ABCDEFGHIJKLMNOPQRSTUVWXYZ
STUVWXYZÅÄÖ

abcdefghijklmnopqrstuvwxyz
åäö

.,!? 123456789

Thin	<i>italic</i>
Light	<i>italic</i>
Roman	<i>italic</i>
Medium	<i>italic</i>
Bold	<i>italic</i>
Heavy	<i>italic</i>
Black	<i>italic</i>

Typografiska riktlinjer (exempel)

Rubrik

Typsnitt ITC Century
Skiftläge: Versal
Vikt: Book
Kerning: Optisk, -20
Radavstånd: Auto

Ingress

Typsnitt Helvetica Neue
Skiftläge: Gemen (Inledande versal i mening)s
Vikt: Light
Kerning: Optisk, 0
Radavstånd: 110%

Underrubrik

Typsnitt ITC Century
Skiftläge: Versal
Vikt: Bold
Kerning: -Optisk, -10
Radavstånd: Auto

Brödtext

Typsnitt Helvetica Neue
Skiftläge: Gemen (Inledande versal i mening)
Vikt: Regular
Kerning: 0
Radavstånd: Auto

Rekommendationer för typografiska inställningar.

RUB EXEMPEL

Ingress exempel proin tincidunt, velit vel porta elementum, magna diam molestie sapien, non aliquet massa pede eu diam.

UNDERRUB EXEMPEL

Brödtext exempel proin tincidunt, velit vel porta elementum, magna diam molestie sapien, non aliquet massa pede eu diam.

Proactively benchmark visionary customer service before distinctive web services. Globally deploy enabled benefits vis-a-vis holistic total linkage. Enthusiastically disseminate accurate data with bleeding-edge action items.

Compellingly monetize impactful architectures rather than collaborative bandwidth. Dramatically re-engineer multimedia based applications.

Alternativ typografi

Egenproducerat material och web

I de fall där tillgången till primära typsnitt är begränsade kan typsnitten

Palatino användas för rubriker

Arial användas för övrig text

Både Palatino och Arial är typsnitt som finns installerade i såväl äldre som modernare datorer i operativsystemen Windows (för PC) och OS X (för Mac).

Palatino
Palatino Bold
Arial
Arial Bold

Kommunikationsexempel















Wise Woman